

## Sortie annuelle de la Section Parisienne Amicale Chimie Mulhouse

Fondation Louis Vuitton – 14 Octobre 2017 – Paris

La sortie annuelle 2017 de la Section Parisienne de l'Amicale Chimie Mulhouse a eu lieu samedi 14 octobre à la Fondation Louis Vuitton, Bois de Boulogne, Paris (23 participants), suivie d'un dîner avenue de Wagram Paris 17<sup>ème</sup> (21 convives).

Le beau temps exceptionnel pour la saison a contribué à la réussite de la journée.

Sachant que le ressenti de chacun peut être très variable, il a été proposé à chaque participant de donner ses impressions sur cette journée. Voir en page 2 ces intéressantes contributions épistolaires.



*L'image symbole de l'exposition MoMA à la Fondation Louis Vuitton*

Le thème de la Fondation, du 11 octobre 2017 au 5 mars 2018 est « Etre moderne – le MoMA à Paris ». Cette exposition, comme beaucoup d'autres à la Fondation Louis Vuitton, connaît déjà un grand succès et il fut nécessaire de s'organiser pour que les 23 participants à cette visite puissent entrer vers 15h30, heure de RV, sans attendre.

Après la visite, 21 des 23 participants se sont retrouvés au restaurant « Le P'tit Wagram ».

La salle entière du bas réservée à notre groupe fut si propice aux discussions que le temps passa très vite et les participants y sont restés de 19h30 à presque 23 h.

Sur cette photo, prise par Kim HERVOUET avant le départ, on aperçoit la plupart des convives. Table de gauche : Patrice & Annick BOCK, Bernard MEYER & Liliane, Roger & Bernadette PUFF. Table du centre : Paola SANCHEZ, Francis NORDMANN & Roselyne, Armel & Maud LAMBERT, Sylvie SCHWARTZ et Mathieu BORDA. Table du fond : Nathalie MOUROT et Emmanuel, Valentin MOREL & Pauline BETTON, Thierry SCHWARTZ. Non visibles : Yann GOUALLEC et Antoine SEYRIG



*Au restaurant après la visite de la Fondation (crédit photo Kim Hervouet)*

« Je rêve de concevoir pour Paris un vaisseau magnifique qui symbolise la profonde vocation culturelle de la France », déclarait Frank GEHRY. C'est l'histoire de ce rêve, rendu possible par l'engagement du groupe LVMH et de son Président Bernard ARNAULT, que retrace cette exposition sur l'architecture et son processus de développement.

**En conclusion des commentaires page 2, les œuvres ont été appréciées diversement selon leur style et la sensibilité de chacun, mais l'architecture, surtout par ce temps superbe, a été unanimement considérée admirable.**

## Contributions épistolaires des participants

Fondation Vuitton un très bel écrin pour les merveilles du Moma. Nous nous sommes retrouvés, générations confondues de l'Enscmu pour explorer ce vaisseau. Visite informelle à souhait pour découvrir et échanger au détour des salles et terrasses. Le soir était plus traditionnel et nous avons eu du plaisir à retrouver les amis les plus anciens et les plus jeunes. A refaire. Merci. Amitiés.

*Bernard MEYER et Liliane.*

La culture et la nature. Un temps radieux. Une organisation au top. L'amitié des camarades retrouvés. Voilà tous les ingrédients d'une sortie très réussie. Merci Francis.

*Patrice et Annick BOCK*

1/Grâce à la grande taille du bâtiment de Frank Gehry, les 200 oeuvres du MoMA sont bien présentées avec beaucoup d'espace. 2/Une œuvre vraiment charmante a été la salle où il y a 40 hauts-parleurs diffusant chacun une voix d'une polyphonie du XVIe siècle. Avec un GRAND merci à la très bonne organisation de Francis!

*Sylvie et Thierry SCHWARTZ*

Sans avoir besoin d'aller à New-York, on a là un bel échantillon du MoMA à Paris, dans ce remarquable édifice qu'est la Fondation Louis Vuitton.

*Nathalie MOUROT et Emmanuel*

Encore bravo pour la bonne organisation de cette sortie des anciens ENSCMu de Paris. Fondation LVMH : Ce soit disant Art Moderne est une façon de prendre son prochain pour un imbécile (je suis poli) et j'y suis totalement imperméable, donc exposition nulle, pour moi. Par contre le lieu et son architecture sont fabuleux. Merci. Bravo aussi pour le dîner, sympa. Bien amicalement.

*Antoine SEYRIG*

Très belle découverte : la Fondation LVMH et la superbe exposition du MoMA (Musée d'Art Moderne de New-York) ouverte depuis 4 jours à peine. Merci et bravo à Francis pour l'organisation de cette visite, la retrouvaille avec les anciens et l'excellent resto (le P'tit Wagram) qu'il nous a proposé. A quand la prochaine expo ? Coups de cœur du Moma ? le Klimt mais aussi l'œuf sur le piano. Pour la fondation : la vue sur la Défense. Pour la journée : le beau temps et l'amitié. Merci Francis. Bien amicalement.

*Roger et Bernadette PUFF*

Merci pour cette sortie ! C'était très sympathique.

*Mathieu BORDA et Kim HERVOUET*

Grand merci à Francis pour l'organisation très réussie. J'ai beaucoup aimé la sortie. J'ai apprécié la variété des œuvres présentées, des modes d'expression. Certaines m'ont énormément plu, en particulier le chœur de 40 voix. Le lieu est de toute beauté, une réalisation magnifique.

*Yann GOUALLEC*

Sortie en très bonne compagnie, conviviale et agréable.

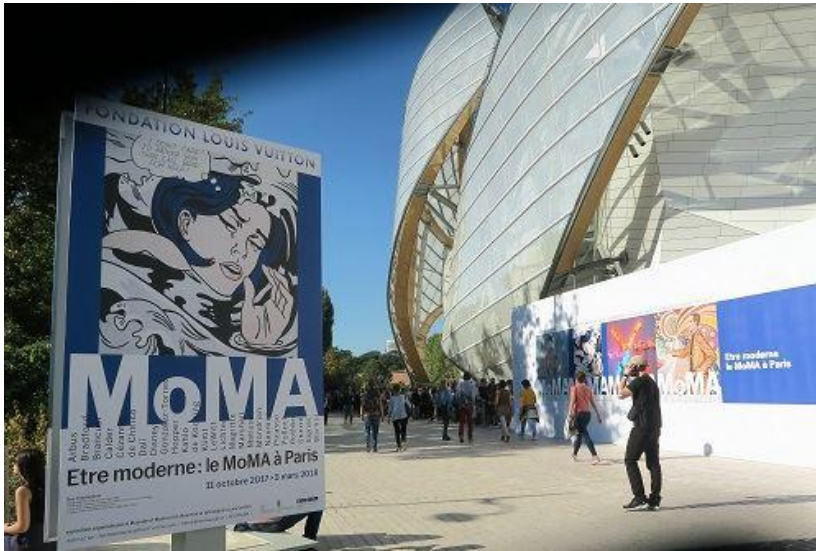
*Paola Andrea SANCHEZ*

Sortie très intéressante dans un cadre d'exception, et le beau temps qui était de la partie nous a permis de profiter de l'architecture, et de la vue depuis la terrasse. Coup de cœur pour le chœur à 40 voix, comme plusieurs d'entre nous. La visite a été suivie d'un dîner toujours aussi sympa où différentes générations d'anciens se retrouvent. Le tout organisé de main de maître, comme d'habitude, par Francis ! Vivement la prochaine sortie.

*Armel et Maud LAMBERT*

Pas de commentaires supplémentaires à ceux déjà exprimés par les autres participants. Encore merci d'avoir organisé cette sortie de l'Amicale.

*Valentin MOREL et Pauline BETTON*



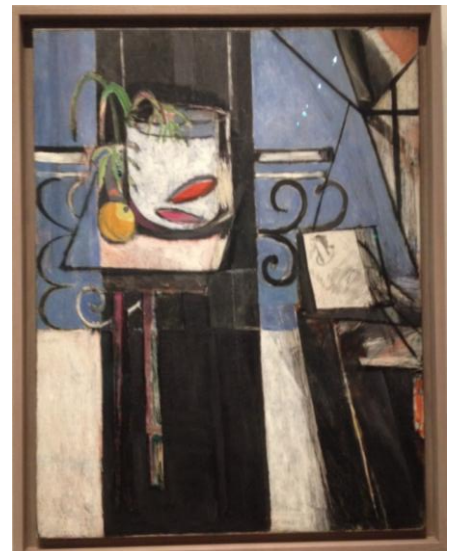
*L'entrée de la Fondation Louis Vuitton (crédit R. Puff)*



*G. Klimt, Autriche « L'espoir II » 1907-1908*



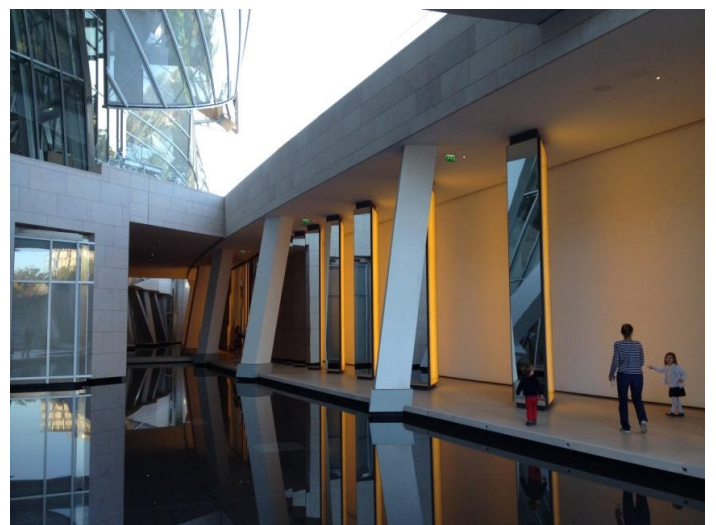
*M. Beckmann, Allemagne, « Le Départ » 1932-1933-1935*



*H Matisse, France « Poisson rouge et Palette » 1914*



*J Johns, USA, « Carte » des Etats-Unis, 1961*



*Un exemple intéressant de l'architecture avec plan d'eau*



Ces 3 « œuvres » font partie de celles qui ont suscité l'ire épistolaire d'Antoine SEYRIG et qui fut largement partagée.



J Wall, Canada, « Prologue » d'après l'Homme Invisible – 1999/2000. Diapositive cibachrome et caisson lumineux en aluminium, avec 1369 ampoules au plafond.



Après s'être repus d'œuvres plus ou moins abscones, un tour revitalisant à la terrasse fut très apprécié. Ici devant une pseudo citerne faite de matériaux vivants et inertes.



Au travers d'un des composants du bâtiment, depuis la terrasse, vue sur La Défense (crédit photo R. Puff)